



Håndkoloreret fotografi af Skibbroen set fra Hovedengen.



Fra Stormfloden i Ribe den 6. november 1911. Foto: Torben Hestehave.



Hovedengen

Hovedengen hedder sådan, fordi her engang stod afhuggede hoveder på stager. På denne synlige plads kunne både byens tilsejende, besøgende og borgerne forvise sig om, at byens lov, Riberet, skam slog hårdt ned på kriminalitet. I 1500-årene kaldtes engen også for Todes Eng efter sørøveren Morten Thode, som i 1555 måtte af med hovedet sammen med sin besætning. Deres åsyn kom til at pryde indsejlingen til Ribes havn.

På Hovedengen kan man i dag opleve det bratte sammenstød mellem den gamle by Ribe og marskens natur. Sådanne bratte overgange var tidligere et karakteristisk træk ved købstæderne, men næsten alle steder er det i dag udvisket af forstadsbebyggelser. På Ribes Hovedeng kan man stadig se, hvordan det tidligere har været, og en fredning af engen sikrer, at den også fremover vil forblive ubebygget.

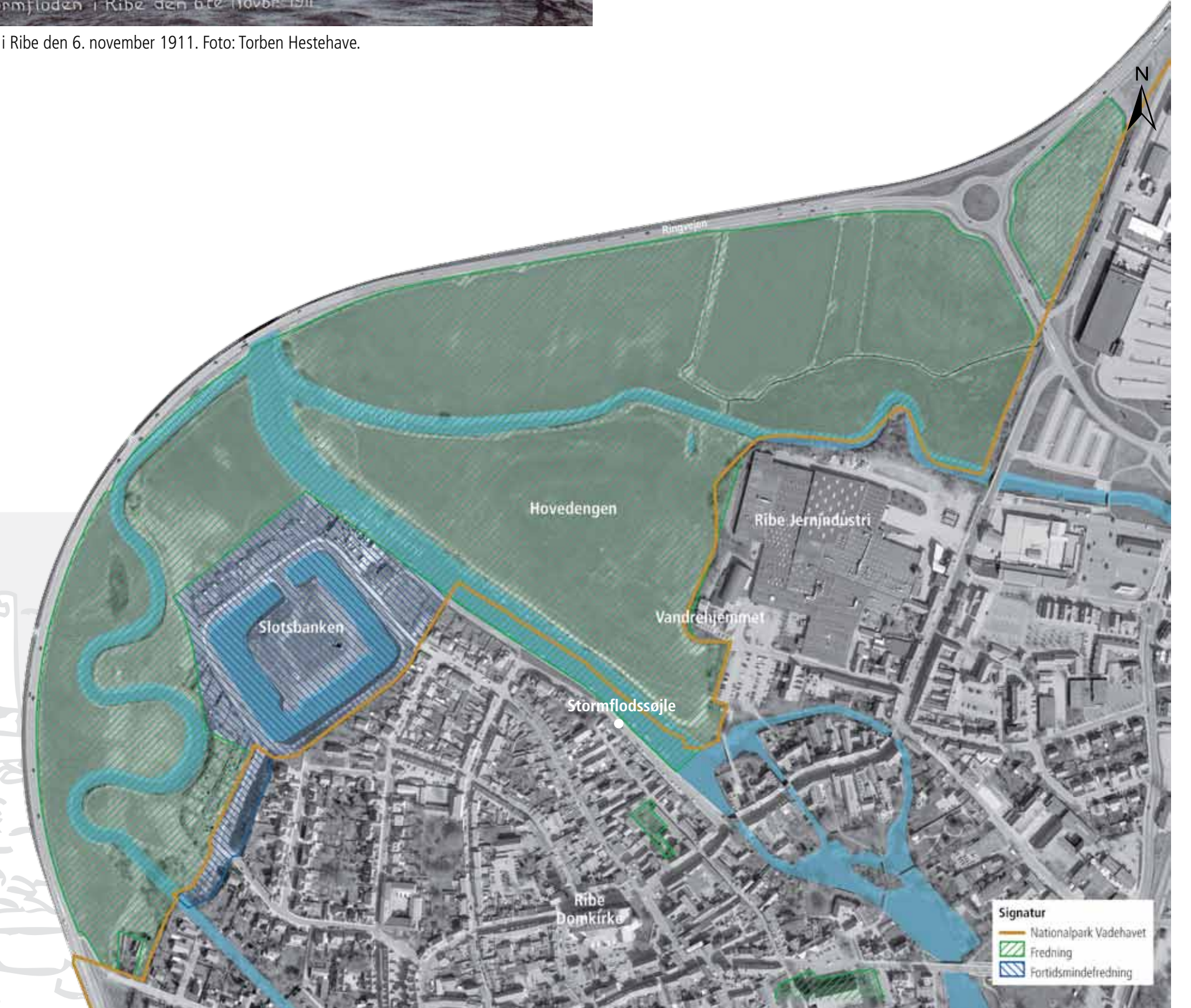
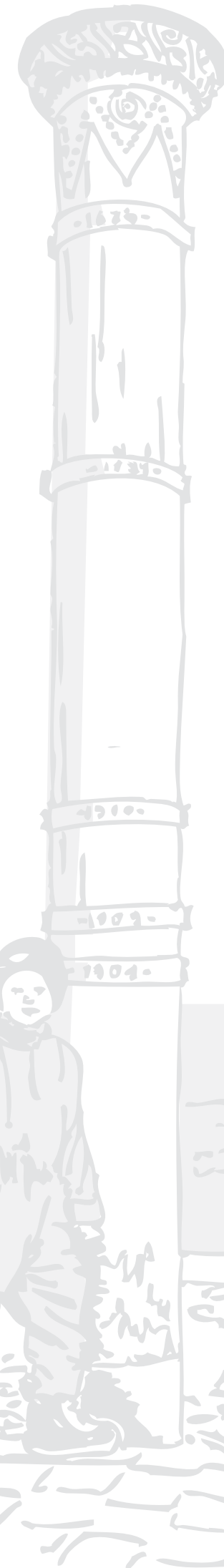
Før opførelsen af havdiget i 1912 skete det jævnligt, at havet stod ind over Hovedengen og de øvrige marskenge omkring Ribe. Storm fra vest kunne give regulære stormfloder, hvoraf de værste er markeret på Stormflodssøjlen, der står på Skibbroen. Den højeste vandstand, vi kender til, var i 1634, hvor der stod 3½ meter vand på Hovedengen. Men siden havdignets tilkomst har havet ikke været inde ved byen. Det sker dog jævnligt, at udløbet af Ribe Å i Vadehavet må holdes lukket ved Kammerslusen for at forhindre havvand i at trænge ind på de dyrkede marskarealer bag diget. Så kan åens ferske vand stuves op og oversvømme Hovedengen.

I århundreder havde engene omkring Ribe stor økonomisk betydning. Den fede marskjord gav græsning til mængder af dyr. I middelalderen var engene i fælleseje, men fra 1500-årene blev de forpagtet ud, og lejeindtægten tilfaldt bystyret. Der var tradition for, at bortleje af jorden skete den 22. februar på Skt. Peders dag. Hovedengen tilhørte Skt. Peders sogn, og ruinen af den nedrevne middelalderkirke ligger under de vestligste af jernstøberiets haller på kanten af engen. Kirken er første gang omtalt i 1145, og en mindre del af kirkegården er påvist ved arkæologiske udgravninger.

Siden 1865 er der blevet afholdt dyrskue på Hovedengen, og også en række af byens øvrige sociale begivenheder finder sted her. Tidligere rejstes ved sådanne lejligheder en midlertidig bro over åen mellem Skibbroen og Hovedengen, men behovet for denne festlige løsning er ikke længere det samme siden broen på Mellemdammen kom til. Både tulipanfest og cirkusbesøg foregår traditionelt på Hovedengen.

På kanten af engen ligger Ribe-hallen fra 1956. Den blev opført sammen med vandrehjemmet for at sikre beskæftigelse for et ægtepar. Vandrehjemmet om sommeren og hallen om vinteren. Danhostel Ribe er siden udvidet betydeligt og ligger med fri udsigt til både marsk og by.

Den fredede Hovedeng er en del af Nationalpark Vadehavet, som åbnede i 2010.



The Meadow of heads

The name »Hovedengen« (»Meadow of heads«) originates from a past tradition of placing the decapitated heads of convicts on poles in the meadow. On this exposed spot, the towns residence and visitors could see firsthand the punishments cast by Ribe's town court, the Riber Ret.

The meadow was once called Thodes Meadow, named after the pirate Morten Thode. In 1555 the cut off heads of Thodes and his crew lined the seaward approach to Ribe Harbour. From the Hovedengen it is possible to experience the dramatic separation between the old town and neighboring marshlands. Today the area is a protected ensuring that it will remain unbuilt in the future. Western storms often flooded the Hovedengen and the other

marsh meadows around Ribe. The worst floods were marked on the storm surge pole which can still be seen by Ribe's harbour. The worst flood was recorded in 1634 which covered the Hovedengen with 3 ½ meters of water. Since the construction of the sea dike in 1912 the sea has not flooded Ribe.

However, the mouth of Ribe Å (»Ribe Stream«) often has to be closed through the Kammerslusen lock to prevent seawater from flooding the cultivated marshlands behind the dike. This blocks the flow of the Ribe Å entering the Wadden sea which sometimes lead to flooding of the Hovedengen with fresh water from the stream. For centuries the meadows around Ribe have been financially important for the town. The rich marshland provided good pasture

for livestock. In the Middle Ages the meadows were owned collectively, but from the 16th century they were leased out and rent paid to the town. Since 1865 the Hovedengen has been used for cattle shows and other public events, such as the annual »Tulip Festival« and circus shows. In 2010 the Hovedengen became part of the Wadden Sea National Park.

NATIONALPARK
VADEHAVET



SYDVESTJYSKE



MUSEER



Esbjerg
Kommune